

Baggbygden

Skinnskattebergs kommun, Västmanlands län

2005

Utgåva 3 · 26/10 2005

Så här vill vi utveckla vår bygd...

*"Det går att vända en negativ utveckling i positiv riktning,
men det krävs mycket arbete och kan ta lång tid.*

Nu tas det nya tag för att åter utveckla landsbygden.

*Det är en stor utmaning för alla som bor i dalen,
Men vi har redan börjat."*





Lokal handlingsplan

Så här har vi arbetat

Möten, enkäter och processer

Verksamheten i byalaget har pågått sedan 15 år tillbaka. Målsättningen från början var att roa och underhålla byamedlemmarna. För två år sedan kom idéerna om att byalaget även skulle medverka till en allmän utveckling av bygden.

Vi började med att sammanställa en önskelista över projekt och planer som fanns i medlemmarnas huvuden. Döm av vår förvåning när vi fick över 80 förslag på ny verksamhet.

Inför första året så valdes det ut fyra angelägna verksamheter som egna projekt.

Verksamheterna som prioriterades var:

- *Förbättring av väg och parkering till badplatsen samt möjlighet att lägga i båtar*
- *Restaurering av gammal bagarstuga*
- *Framtagning av souvenirer för bygden*
- *IT-satsning i samlingslokalen*

Samtliga fyra projekt drevs med stor framgång och vi lyckades genom projekten att engagera ytterligare 15 medlemmar i byalaget.

Andra året kände vi oss mogna för att ta fram en fylligare version av våra framtidsplaner. Nu kom "Vision Baggådalen" som i tolv punkter beskriver önskvärd utveckling i området. Visionen ligger som grund för den handlingsplan vi nu tagit fram.

En enkät gjordes och skickades ut till byalagets 250 medlemmar där vi frågade om byalaget skulle engagera sig i utveckling av bygden. Nittiofem procent svarade ja på den frågan. Mera tveksamma var medlemmarna på frågan om de var beredda på att ställa upp och jobba ideellt. Genom enkäten fick vi dock ett antal villiga att ställa upp.

Utvecklingstankarna presenterades på ett stormöte där styrelsen fick förtroendet att fortsätta arbetet.



Vår Byprofil...

Fakta

325 personer, 160 familjer

Åldersfördelning:

0-15-år	53 personer
16-24-år	26 "
25-44-år	74 "
45-64-år	107 "
65-	65 "

- Totalt 164 män och 161 kvinnor

- Disponibel inkomst 236 000 kr i snitt per familj
- 37,8 miljoner kr totalt

Arbetsförhållanden

Av den totala ovan beskrivna antalet människor så är 146 personer i arbete på 11 olika arbetsområden. Den övervägande delen är i den privata sektorn.

Boende förhållanden
Över 90 % bor i egen villa

Bebyggelse

Det enda tätbebyggda området är Baggbrons samhälle, där det finns ett 30-tal hus. En viss förtätning finns även längs Hedströmmens dalgång, Godkärra samt Främshytteområdet. Resterande är utspridda över en större geografiskt yta.

Näringsliv

Branscherna beskrivs som grupper enligt nedan:

• <i>Jord och skog</i>	24 stycken
• <i>Tillverkning</i>	7 "
• <i>Bygghverksamhet</i>	1 "
• <i>Handel och Åkeri</i>	8 "
• <i>Företagstjänster</i>	3 "
• <i>Utbildning</i>	1 "
• <i>Kulturella tjänster</i>	1 "
• <i>Ej specificerat</i>	1 "

Service idag

Den service som finns idag består endast av sophämtning och postutdelning. Delar av området har bussförbindelser med Skinnskatteberg.

Natur och Miljö

Den största tillgången är den vidunderliga natur som finns i vårt område. Hedströmmen är en glittrande pulsåder genom hela bygden dessutom finns ett 50-tal vackra sjöar och tjärnar. Ett vilt växlande landskap med djupa skogar och bördiga jordbruksmarker. Några exempel på sällsynta naturtyper är "Matkullen", Ekopark Malingsbo som delvis ligger i vårt område, kupolkällan i Råmyran samt Hedströmmens meanderflöden. Det gör att de flesta i bygden har en fin boendemiljö.

Kulturmiljö

Inom området finns det en slinga som heter Ormdalsstigen, en kanjon bildad av isvattenmassor. Här finns spåren efter stor dramatik i istidens slutskede, då is och vatten trängde ned genom sprickdalen.

Genom vårt område går också den nyrenoverade romboleden, en pilgrimsväg med gamla anor. *Fortsätt på sid 4*



...Vår Byprofil

Historia

En gång för länge sedan var vår bygd ett blomstrande samhälle som sjöd av liv och verksamhet. Det var under järnets storhetstid. Brukspatroner och bergsmän drog igång industriverksamheter vid snart sagt alla vattendrag i vår bygd. Vattenkraften drev hyttor och masugnar. Behovet av vårt järn syntes omättligt ute i Europa. Kring bruken växte byar och samhällen som svampar ur jorden. Behovet av arbetskraft var mycket stort.

Arbetare med sina familjer kom flyttande långväga bortifrån. Ju fler som kom desto större blev behovet av bostäder, mat och annan service. Patronerna byggde bostadslängor åt smederna, torparna fick hjälp att bygga små stugor. Jord odlades upp och man skaffade mjölkkor för att kunna försörja den snabbt växande skaran med mjölk, ost och smör.

På några årtionden blev Baggå Bruk en självförsörjande enhet där det fanns både handelsbod, kvarn, mejeri, bryggeri, bageri, tegelbruk, sågverk, kättingfabrik och ett orangeri för grönsaksodling. Någon har sagt att det bara var sill, salt och tobak som brukets handlare köpte från annat håll.

Drivkraften i utvecklingen var dels att ny lönsam sysselsättning drogs igång, dels att antalet invånare snabbt ökade. Behovet av service till alla nyinflyttade gav ytterligare arbetstillfällen. Man behövde folk som byggde hus, smidde spik och gjorde tegel. Bara sågverket lär ha haft

12 heltidsarbetare. Korna skulle mjölkas och ny åkermark brytas. Det krävdes flera hästar, flera mjölkkor och flera kraftiga armar. Högkonjunkturen i Bergslagen varade länge, nästan 200 år.

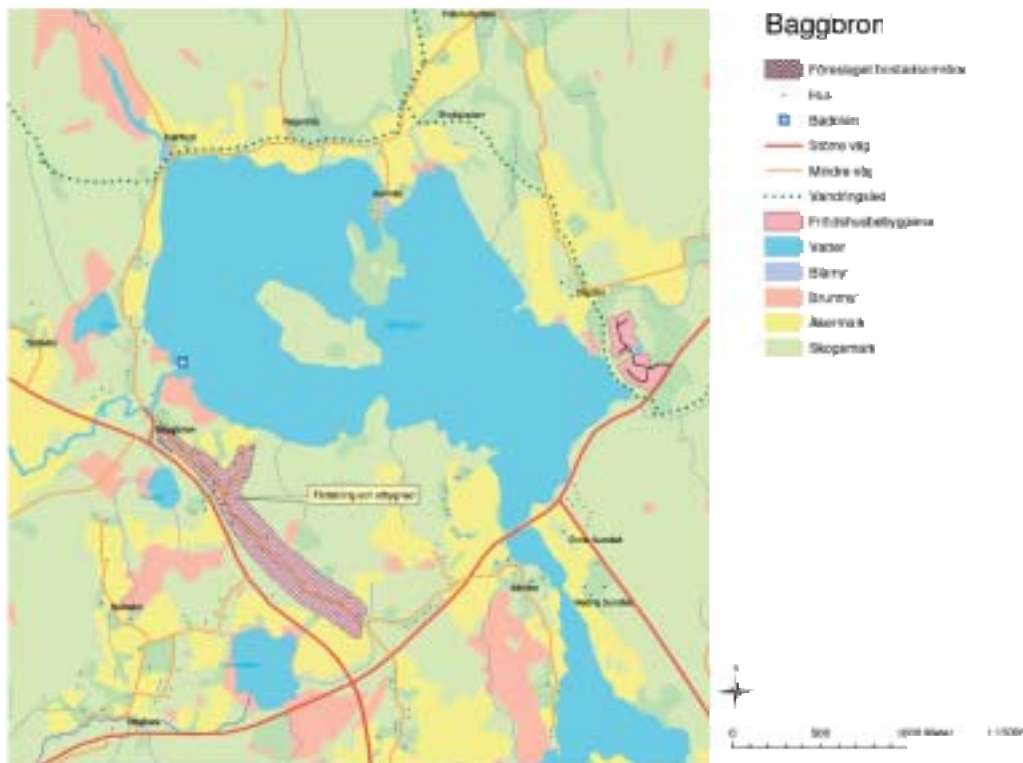
Trots detta var livet för 1700 och 1600-talets Baggå och Baggbrobor ingen dans på rosor. Gruvarbetare, smeder, hyttarbetare och folk i jord- och skogsbruk fick slita hårt i sex 12-timmarsskift per vecka. Lönen var mager, men man hade sin försörjning. Herrskapet, patroner och bergsmän blev rika på järnhanteringen.

Utvecklingen i gamla tider kan vara en lärdom för oss sentida gruv- och smedättlingar. Då som nu gäller nämligen samma förutsättningar för utveckling och framåtskridande. Det handlar om flera nya jobb och att öka antalet invånare. Vi har inga patroner eller byfogdar att förlita oss på den här gången. Nu är det företagare och entusiastiska bybor som har bollen. Nu handlar det inte om att skapa någon helt självförsörjande by.

Målet är främst att stoppa avfolkningen och sedan successivt bygga ut service och skapa ny sysselsättning. Byggnation och handel måste stimuleras. Allt detta kan leda till att vi skapar en växande bygd med stor framtidstro och förhoppningsvis en trivsamt miljö.

Vi jobbar vidare för att skapa vår egen idyll på landet.

Vi ger järnet, helt enkelt!



Kommunens översiktsplan...

Markanvändningen i Baggbrobygden/Baggådalen

Nedan redovisas valda delar ur Skinnskattebergs kommuns översiktsplan som direkt anknyter till markanvändningen i Baggbrobygden/Baggådalen.

Skinnskattebergs kommun skall vara ett hållbart samhälle, där människor mår bra, verkar och utvecklas på ett sådant sätt att kommande generationer får samma möjligheter.

Boende

Baggbron har ändrat karaktär sedan 1970-talet då många hus och gårdar var tomma. Idag är de flesta bebodda och det är många som vill flytta hit. Det är dock viktigt att kommunikationer och allmän service fungerar.

Ny bebyggelse i Baggbron bör komma till som kompletteringar av befintlig bebyggelse, och bestå av permanentbostäder. De areella näringarna, natur- och kulturmiljövård samt friluftsliv ska prioriteras. En förtätning av Baggbron med gamla vägen genom byn som huvudgata är ett lämpligt alternativ för utbyggnad av byn (Se Karta Baggbron).

Baggbron ligger inom pendlingsavstånd till flera tätorter bland annat Ludvika, Fagersta och Lindesberg. Insatser bör göras för att marknadsföra Baggbrobygden i dessa orter. Det är idag många som pendlar ut, fler kan göra det.

Det går mycket turisttrafik genom Baggbron. Turisterna skulle kunna lockas att bosätta sig i området, eller skaffa fritidshus här.

Skinnskattebergs kommun ska arbeta för att:

- Föreslagna områden för bebyggelse detaljplanläggs.
- Nya byggnader passas in i kulturhistoriskt värdefulla miljöer.
- Planera ny bebyggelse så att den kan nyttja miljövänliga och förnyelsebara energikällor och möjligheten att ansluta till när- eller fjärrvärmesystem.
- Energirådgivningen bibehålls.

Friluftsliv, natur-, och kulturmiljövård

Området Malingsbo-Kloten är av riksintresse för rörligt friluftsliv. Detta område utgör en stor del av Baggbrobygden. När det gäller naturvård finns det i området fem riksintressen. Dessa är Skälsjöområdet, Håltjärnsbäcken, Baggådalen, Malingsboåsen och Råmyran.

I Baggbrobygden/Baggådalen finns fem naturreservat: Klockarbo, Sunnanfors, Matkullen, Råmyran och Malingsbo-Kloten. En uttalad målsättning från den lokala naturskyddsforeningen är att vitryggig hackspett ska återetablera sig i Baggådalen.



...Kommunens översiktsplan

Markanvändningen i Baggbrobygden/Baggdalen

Fortsätt från sid 5

Kanotleden i Hedströmmen genom Baggdalen är i dåligt skick. På vissa sträckor är det svårt att ta sig fram på grund av bäverns verksamhet samt att det bitvis är mycket tät vegetation. Information om problemområden bör finnas. Det finns gott om vandringsleder i området exempelvis Bruksleden och Romboleden.

Skinnskattbergs kommun ska arbeta för att:

- *Kontinuerligt dokumentera vilka skyddsvärda djur och växter som finns i kommunen.*
- *Upprätta en prioriteringslista över skyddsvärd natur.*
- *Herrgårdsmiljöerna bevaras.*
- *Befintliga vandringsleder restaureras kontinuerligt.*
- *De lokala utvecklingsgrupperna får ett större ansvar för bad- och lekplatser så att målet är att varje ort har bad- och lekplats som svarar upp mot behoven.*
- *Utveckla fritidsfisket i kommunen.*

Sysselsättning

Kommunen arbetar för att bredband ska blir tillgängligt för både företagare och privatpersoner. Kommunen måste kunna presentera lösningar på företagarnas problem för att de ska flytta sin verksamhet hit.

I Skinnskattbergs kommun finns stora möjligheter att utveckla turismverksamheter. Potentialen är stor för att kunna locka besökande till såväl avkoppling som upplevelser. I kommunen finns vacker natur för bland annat vandring, bra möjligheter till sportfiske, intressant industrihistoria och kulturevenemang av olika slag.

Det finns många småföretag i Baggbrobygden. Det som begränsar företagsetableringar på landsbygden är bland

annat datakommunikation samt det faktum att stora områden runt Baggbron är utpekade som riksintressen.

Skinnskattbergs kommun ska arbeta för att:

- *Nya verksamheter utvecklas i kombination med jordbruk.*
- *Motverka att åkermark beskogas.*
- *Befintliga trä- och skogsföretag skall utvecklas.*
- *Fler företag med förädling av träråvara tillkommer.*
- *Skapa förutsättningar för distansarbete.*
- *Arbetsmarknaden breddas.*
- *Befintliga företag och verksamheter skall utvecklas, nya företag etablerar sig.*
- *Skyltning till turistmål förbättras.*

Kommunikationer och infrastruktur

En insats som måste göras är att bistå dem som inte har någon vana vid Internet. Detta gäller inte bara äldre människor, utan även yngre, som inte använder datorer i sitt arbete. Skolbuss samt anropsstyrd kollektivtrafik trafikerar Baggbrobygden. Bättre utbyggd gatubelysning behövs i Baggbron.

Skinnskattbergs kommun ska arbeta för att:

- *Kollektivtrafiken skall vara attraktiv.*
- *Bilpooler tillskapas bland constellationer av privatpersoner, föreningar och företag.*
- *Samordningar med angränsande Länsstrafikbolag skall göras.*
- *Lösa avloppssituationen på landsbygden.*
- *Modernisera och effektivisera de kommunala reningsverken.*



Vår vision inför framtiden

”Vi vill bli fler, öka gemenskapen, återskapa servicen i området och arbeta för att skapa ny sysselsättning i vår vackra bygd”

För att nå detta mål har vi prioriterat fyra områden:

1. Vi vill etablera en kommersiell servicefunktion i bygden, där byborna kan köpa de nödvändigaste basvarorna.
2. Identifiera tomtmark för nybyggnation och potentiella byggnader till uthyrning eller försäljning.
3. Förbättra kommunikationerna och möjligheterna för byborna till kollektivtrafik.
4. Optimera förutsättningarna för en ökad besöksnäring.

Utöver nämnda områden finns i vår vision ytterligare ett tiotal insatser som kan utveckla bygden. *Se sid 8*

Prioriterade insatser och tidsplan för dessa Kommersiell servicefunktion

Vi vill ta över skolan för att där kunna inrätta ett mindre servicecenter innehållande en liten butik, viss postal service, bibliotek och lokal turistinformation. I inlednings-skedet kan byalaget vara huvudman för den beskrivna verksamheten. Målsättningen är dock att en lokal entreprenör driver verksamheten i egen regi. Sommaren 2006 har vi tagit över byggnaden och påbörjat en småskalig serviceverksamhet.

Inflyttning

För att öka antalet invånare i bygden är det viktigt att kunna anvisa tomter för ny bebyggelse. Dessutom bör man inventera möjligheterna att hyra eller köpa sin bostad. Detta kan uppnås genom en dialog med bybor där

man även kan hitta framtida möjligheter. Viktigt är att ha en fortlöpande kontakt med Skinnskattebergs kommun när det gäller byggnadsfrågor. Det finns redan nu möjligheter till viss förtätning av bostadsbyggnationer i Baggbron, önskvärt är dock att ytterligare tomter för permanentboende och sommarstugor kan tas fram.

Kommunikation

Det måste vara möjligt att bo i bygden utan att ha tillgång till bil. Av den anledningen är det mycket viktigt att vår dalgång får tillgång till kollektivtrafik. Vi arbetar med två alternativ. Det ena är att trafikbolaget i Västmanland ordnar två dagliga turer till Dalagränsen och åter. Det andra alternativet bygger på ett utvecklat samarbete mellan trafikbolagen i Dalarna och Västmanland med dagliga turer Ludvika-Köping. Diskussioner i ärendet pågår redan nu och vi räknar med att viss kollektivtrafik ska finnas i vårt område i slutet av 2006.

Besöksnäring

Omgivningarna är attraktiva för turister. Redan i dag är det en stark ström av genomfartsresenärer. Vi vill få flera att stanna just här. Detta ska ske genom marknadsföring och utveckling av attraktioner och sevärigheter inom vårt område. Viktigt är också att även hitta nya entreprenörer. Påbörjas snarast för att vara färdigt under 2007.



Andra områden att arbeta vidare med...

Vår vision i korthet

Bebyggelse

I samarbete med kommunen ta fram nya tomter för byggnation.
Ta fram områden för fritidsbebyggelse.
Inventera lediga bostäder.
Vandrarhem i Baggbron.

Kommunikationer

En daglig busstur genom området.
Kontinuerlig kontakt med trafikbolagen.

Jord- och skogsbruk

Nya idéer till verksamheter finns.
Ett nätverk mellan skogsägare och bönder.
Exempel på nya verksamheter: Vedförsäljning, grönsaksodling, havreodling till bränslepellets, jordgubbsodling, kolonilotter.

Djur och natur

Slå vakt om de fina miljöerna.
Främja jakt och fisk.
Fortlöpande kontroll av vattenkvaliteten.

Handel o Hantverk

Bredda försäljningen inom området.
Öka produktionen av säljbara produkter.
Främja hantverk.
Lokal produktion av livsmedel.
Vidareförädling av virke.



...Visionen i korthet

Data och nätverk

Fortsatta datakurser i byalaget.
Öppen dataverksamhet.
Datacafé.
Bilda nätverk mellan företag och föreningar.

Turism

Hitta vägar att få turisterna att stanna här.
Skapa boende och mathållning för turister.
Lockande sysselsättning för turister
Bättre turistrekam. Två syften: Fler turister.
Mera jobb i området.

Friluftsliv

Ordnade möjligheter för gymnastik, terränglöpning,
elljusspår för skidåkning.
Starta idrottsverksamhet för ungdom.
Fotbollsplan.
Baggbrons IF ska återuppstå.

Nya företag

Bredda vägen för nya företag.
Lokal företagskatalog.
Skaffa entreprenörer för våra egna företagsidéer.
Ordna företagarräffar, bilda lokal företagarförening.

Kultur och utbildning

Förbättra det kulturella utbudet.
Flera kulturevenemang i byn.
Biblioteksverksamhet.
Utbildning av guider för fiske, sevärdheter,
svamp- och bärplockning.

Ökat invånarantal

Alla är ambassadörer för bygden.
Öka den allmänna servicen.
Bättre hemsida på nätet.
Nya broschyrer med erbjudanden till nya företagare.

Önskelistan

Listan bör ständigt förnyas.
Vi startar förslagsverksamhet och ordnar
så kallad brainstorming.



Projektkontakt

Kontaktpersoner och samverkansparter

Kontaktpersoner



Projektgruppen

Ingemar Johansson, Mike Westman,
Göran Andersson och Stefan Toterud.

Kontaktperson

Ingemar Johansson
Telefon 0222-140 15
Mobil 070-221 91 71
E-post gunni.ingemar@brevet.nu
www.skinnskatteberg.se/baggbron

Samverkansparter

Länsbyggerådet i Västmanland
Telefon 0221-142 42
www.bygde.net

COOMPANION - Kooperativ Utveckling
i Västmanland
Telefon 0221-822 20 eller 0221-717 20
www.coompanion.se

Skinnskattebergs kommun
Telefon 0222-450 00
www.skinnskatteberg.se

Länsstyrelsen i Västmanlands län
Telefon 021-19 50 00
www.u.lst.se

Länsbyggerådet
i Västmanland

COMPANION
KOOPERATIV UTVECKLING I VÄSTMANLAND



Skinnskattebergs
kommun



LÄNSSTYRELSEN
Västmanlands län



Skolan är navet i bygden

Skolan - Centrum för de flesta av aktiviteterna i Baggbrobygden



Baggbrobygden

Skinnskattebergs kommun, Västmanlands län

2005

Utgåva 3 · 26/10 2005

Skinnskattebergs kommun med Baggbrobygden i norr

Länsstyrelsen i Västmanlands län oktober 2005 © Bakgrundskartor Lantmäteriet, dnr 106-2004/188



Revidering av handlingsplanen bör ske vartannat år.